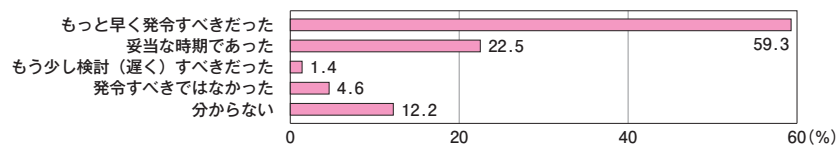


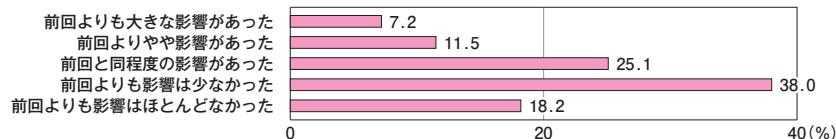
# 独自調査「新型コロナウイルス感染拡大による影響について」 (2021年3月調査)

- ・緊急事態宣言の発令時期については、「もっと早く発令すべきだった」が59.3%と最も多く、次いで「妥当な時期であった」が22.5%となった。「もっと早く発令すべきだった」という回答については、GO TO キャンペーン等で国内の新規感染者が顕著に増加し発令時期が後手に回ったという結果を表したものと思われる。
- ・前回の緊急事態宣言と比較した事業への影響については、「前回よりも影響は少なかった」が38.0%、「前回よりも影響はほとんどなかった」が18.2%となり、半数以上の企業では大きな影響がなかった。しかし小売業では34.0%の企業が「前回よりも大きな影響があった」「前回よりやや影響があった」と回答しており、業種によって影響に差がある結果となった。これは、前回は対象地域が発令時点では7都府県から全国に拡大し、飲食店への時短営業要請だけでなく遊興施設、劇場、商業施設などにも休業が要請されたが、今回は地域が限定され、飲食店に対する時短要請に的を絞った商業施設等に対しては休業要請ではなく「時短の働きかけ」にあったことが要因と思われる。
- ・日常業務や社員の働き方への対応については、「WEB会議などの業務のIT化」が21.5%、「テレワークや在宅勤務の実施」が16.4%、「フレックスタイム制度の導入」が13.9%となった。しかし約半数の企業が「特に対応は行っていない」と回答している。経営資源の限られる中小企業にとっては日常業務や働き方への対応は難しい結果となった。但し、感染症というリスクは突発型のリスクではなく進行型のリスクであり、現在の経営環境が長引くことが予想され、新しい働き方への対応は必至と思われる。
- ・流動性預金（現預金）の保有については、「売上の3ヶ月分以上」が36.8%、「売上の2か月分程度」が32.3%となり、政府や自治体の資金繰り支援施策により資金は確保されていると思われる。一方で「売上の1ヶ月未満」「ほとんど保有していない」と回答した企業が12.8%あり、現在の経済停滞が続けば、今後資金繰りに大きな影響を及ぼす恐れがある。
- ・政府や自治体に求める施策は、「ワクチン接種体制の確立」「医療体制の強化」「助成金・補助金・支援金の拡充」「消費税・所得税の減税」が上位を占める結果となった。

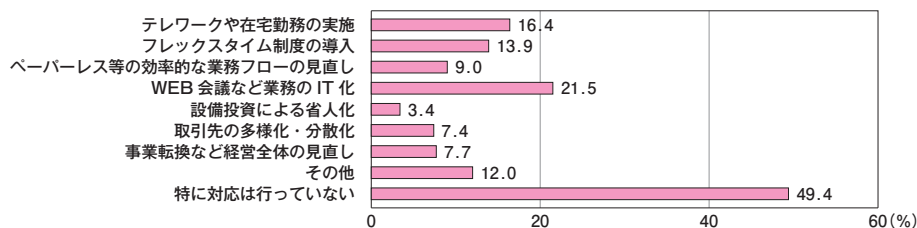
問1. 緊急事態宣言の発令の時期についてどのように思われますか。次の中から1つ選んでお答えください。



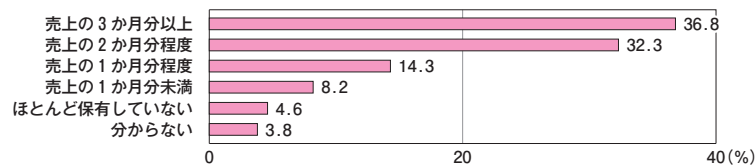
問2. 貴社では前回（2020年4～5月）の緊急事態宣言と比較して、どの程度事業への影響がありましたか。次の中から1つ選んでお答えください。



問3. 度重なる緊急事態宣言で、貴社では日常業務や従業員の働き方にどのような対応を行いましたか。今後の対応も含めて、次の中から最大3つ選んでお答えください。



問4. 政府や自治体から緊急融資などの資金繰り支援施策が実施されています。現在貴社では、常時どの程度の流動性預金（現預金）を保有していますか。次の中から1つ選んでお答えください。



問5. 今後コロナ禍の対策において、政府や自治体に求める施策は何ですか。以下の中から最大3つ選んでお答えください。



# 新型コロナウイルス感染拡大による影響について

(単位：%)

| 調査項目 |   | 調査対象                  | 全<br>体 | 業 種 別       |             |             |             |                  |                       | 従業員規模別           |                    |                   |
|------|---|-----------------------|--------|-------------|-------------|-------------|-------------|------------------|-----------------------|------------------|--------------------|-------------------|
|      |   |                       |        | 製<br>造<br>業 | 建<br>設<br>業 | 卸<br>売<br>業 | 小<br>売<br>業 | 不<br>動<br>産<br>業 | サ<br>ー<br>ビ<br>ス<br>業 | 1<br>〜<br>9<br>人 | 10<br>〜<br>49<br>人 | 50<br>人<br>以<br>上 |
|      |   | 総回答数(件)               | 583    | 175         | 108         | 80          | 51          | 44               | 125                   | 315              | 219                | 49                |
| 問1   | 緊急事態宣言の発令の時期についてどのように思われますか。次の中から1つ選んでお答えください。  | もっと早く発令すべきだった         | 59.3   | 53.1        | 61.1        | 57.5        | 56.9        | 61.4             | 68.0                  | 61.6             | 55.7               | 61.2              |
|      |   | 妥当な時期であった             | 22.5   | 25.1        | 22.2        | 26.3        | 19.6        | 31.8             | 14.4                  | 21.6             | 23.3               | 24.5              |
|      |   | もう少し検討(遅く)すべきだった      | 1.4    | 1.7         | 0.9         | 2.5         | 0.0         | 0.0              | 1.6                   | 1.3              | 1.4                | 2.0               |
|      |   | 発令すべきではなかった           | 4.6    | 7.4         | 1.9         | 2.5         | 7.8         | 4.5              | 3.2                   | 3.8              | 5.5                | 6.1               |
|      |   | 分からない                 | 12.2   | 12.6        | 13.9        | 11.3        | 15.7        | 2.3              | 12.8                  | 11.7             | 14.2               | 6.1               |
| 問2   | 貴社では前回(2020年4~5月)の緊急事態宣言と比較して、どの程度事業への影響がありましたか。次の中から1つ選んでお答えください。                    | 前回よりも大きな影響があった        | 7.2    | 3.4         | 4.6         | 7.5         | 16.0        | 9.3              | 10.3                  | 9.9              | 4.5                | 2.0               |
|      |   | 前回よりやや影響があった          | 11.5   | 7.4         | 15.7        | 11.3        | 18.0        | 16.3             | 9.5                   | 13.4             | 10.5               | 4.1               |
|      |   | 前回と同程度の影響があった         | 25.1   | 30.3        | 24.1        | 22.5        | 24.0        | 20.9             | 22.2                  | 25.2             | 24.5               | 26.5              |
|      |   | 前回よりも影響は少なかった         | 38.0   | 45.7        | 33.3        | 42.5        | 28.0        | 30.2             | 34.9                  | 32.6             | 41.8               | 55.1              |
|      |   | 前回よりも影響はほとんどなかった      | 18.2   | 13.1        | 22.2        | 16.3        | 14.0        | 23.3             | 23.0                  | 18.8             | 18.6               | 12.2              |
| 問3   | 度重なる緊急事態宣言で、貴社では日常業務や従業員の働き方にどのような対応を行いましたか。今後の対応も含めて、次の中から最大3つ選んでお答えください。            | テレワークや在宅勤務の実施         | 16.4   | 15.7        | 20.2        | 13.8        | 10.0        | 11.1             | 20.0                  | 9.0              | 21.8               | 38.8              |
|      |   | フレックスタイム制度の導入         | 13.9   | 14.0        | 12.8        | 22.5        | 14.0        | 11.1             | 10.4                  | 10.3             | 16.8               | 24.5              |
|      |   | ペーパーレス等の効率的な業務フローの見直し | 9.0    | 8.1         | 11.0        | 6.3         | 2.0         | 11.1             | 12.0                  | 7.4              | 9.5                | 16.3              |
|      |   | WEB会議など業務のIT化         | 21.5   | 24.4        | 14.7        | 22.5        | 10.0        | 11.1             | 31.2                  | 12.2             | 24.1               | 69.4              |
|      |   | 設備投資による省人化            | 3.4    | 5.2         | 1.8         | 5.0         | 2.0         | 4.4              | 1.6                   | 2.6              | 4.1                | 6.1               |
|      |   | 取引先の多様化・分散化           | 7.4    | 8.1         | 7.3         | 6.3         | 8.0         | 4.4              | 8.0                   | 8.0              | 7.7                | 2.0               |
|      |   | 事業転換など経営全体の見直し        | 7.7    | 6.4         | 5.5         | 8.8         | 14.0        | 2.2              | 10.4                  | 7.7              | 7.7                | 8.2               |
|      |   | その他                   | 12.0   | 12.8        | 14.7        | 13.8        | 12.0        | 4.4              | 10.4                  | 12.2             | 13.6               | 4.1               |
| 問4   | 政府や自治体から緊急融資などの資金繰り支援施策が実施されています。現在貴社では、常時どの程度の流動性預金(現預金)を保有していますか。次の中から1つ選んでお答えください。 | 売上の3か月分以上             | 36.8   | 40.8        | 30.6        | 27.5        | 39.2        | 52.3             | 36.0                  | 37.6             | 37.9               | 26.5              |
|      |   | 売上の2か月分程度             | 32.3   | 33.9        | 37.0        | 37.5        | 19.6        | 27.3             | 29.6                  | 28.0             | 36.5               | 40.8              |
|      |   | 売上の1か月分程度             | 14.3   | 12.1        | 14.8        | 13.8        | 17.6        | 4.5              | 19.2                  | 14.6             | 12.3               | 20.4              |
|      |   | 売上の1か月分未満             | 8.2    | 7.5         | 9.3         | 12.5        | 9.8         | 4.5              | 6.4                   | 7.0              | 9.1                | 12.2              |
|      |   | ほとんど保有していない           | 4.6    | 1.7         | 4.6         | 5.0         | 11.8        | 4.5              | 5.6                   | 7.6              | 1.4                | 0.0               |
|      |   | 分からない                 | 3.8    | 4.0         | 3.7         | 3.8         | 2.0         | 6.8              | 3.2                   | 5.1              | 2.7                | 0.0               |
| 問5   | 今後コロナ禍の対策において、政府や自治体に求める施策は何ですか。以下の中から最大3つ選んでお答えください。                                 | ワクチン接種体制の確立           | 66.5   | 62.9        | 65.1        | 68.8        | 70.0        | 66.7             | 69.8                  | 64.9             | 65.5               | 81.6              |
|      |   | 医療体制の強化               | 42.1   | 40.6        | 47.7        | 36.3        | 36.0        | 40.0             | 46.0                  | 38.3             | 47.7               | 40.8              |
|      |   | 雇用対策                  | 12.8   | 14.3        | 14.7        | 11.3        | 4.0         | 15.6             | 12.7                  | 11.4             | 14.5               | 14.3              |
|      |   | 国内消費の喚起               | 26.8   | 25.1        | 28.4        | 33.8        | 34.0        | 31.1             | 19.0                  | 25.3             | 27.3               | 34.7              |
|      |   | 新たな取組を行う際の規制緩和        | 3.9    | 4.0         | 4.6         | 7.5         | 2.0         | 2.2              | 2.4                   | 4.4              | 4.1                | 0.0               |
|      |   | 金融緩和・資金繰り支援           | 27.2   | 25.7        | 25.7        | 32.5        | 26.0        | 28.9             | 27.0                  | 28.8             | 25.9               | 22.4              |
|      |   | 行政手続きのオンライン化          | 5.3    | 6.3         | 4.6         | 3.8         | 8.0         | 2.2              | 5.6                   | 6.3              | 3.2                | 8.2               |
|      |   | 助成金・補助金・支援金の拡充        | 43.1   | 45.1        | 41.3        | 37.5        | 46.0        | 33.3             | 47.6                  | 45.9             | 39.5               | 40.8              |
|      |   | 消費税・所得税等の減税           | 40.9   | 41.1        | 40.4        | 38.8        | 34.0        | 44.4             | 43.7                  | 45.3             | 36.4               | 32.7              |
|      |   | その他                   | 1.4    | 2.9         | 0.0         | 1.3         | 4.0         | 0.0              | 0.0                   | 0.6              | 2.3                | 2.0               |

※調査対象企業数 1573社 有効回答数 583社 有効回答率 37.1%

※四捨五入の関係で構成比の合計が100にならない場合があります。